

GEbruikersHANDLEIDING INSIGHTS PGM

- [Verschillen versies Insights PGM dashboard](#)
- [Pagina's](#)
 - [Dashboard](#)
 - [Compare Years](#)
 - [Details](#)
 - [Ageing](#)
 - [Float](#)
 - [Trade orders](#)
- [Tips en tricks](#)
 - [Filters](#)
 - [Exports](#)
 - [Bookmarks: snel favoriete selecties opslaan](#)
 - [Drill down en Drill through](#)

Het Insights PGM dashboard voor programma managers is een interactieve rapportage tool om inzage te geven in de marktontwikkeling van cadeaukaarttransacties (activaties, verzilveringen, refunds etc.) van de eigen brands.

Het biedt krachtige analytische functionaliteiten waarmee de gebruiker een gedetailleerd beeld kan verkrijgen omtrent de verkoop van cadeaukaarten ten behoeve van marketing en financiële doeleinden. Door een scala aan filtering mogelijkheden zijn allerlei ad-hoc analyses te maken waarmee krachtige exploratieve data analyse uitgevoerd kan worden.

Enkele kenmerken van het Insights PGM dashboard zijn:

- een dynamische dataset op basis van de transacties van de geauthoriseerde programma manager;
- programma managers kunnen filteren op hun eigen brands, brand typen, groepen en locaties;
- het dashboard bevat een grafisch overzicht per jaar, maand en dag.

Het Insights PGM dashboard is een Power BI oplossing waarbij de Power BI data set wordt gevuld met data afkomstig uit het Intersolve DataWareHouse. Het interactieve rapport biedt data tot en met de vorige dag.

1.1 Verschillen versies Insights PGM dashboard

Er zijn drie verschillende versies van het dashboard, in onderstaande tabel zijn de verschillen te zien.

Package items	INSIGHTS PGM Essential	INSIGHTS PGM Professional	INSIGHTS PGM Enterprise
Data Years	1	2	All
All historic data	N	N	Y
Monthly Overview	Y	Y	Y
Detail view	Y	Y	Y
Extra transaction type data (Expirations, Maintenance Fees, Non-Redemptions)	N	N	Y
Trade orders	N	Y (limited)	Y
Comparing Periods	N	Y	Y
Float value	N	N	Y
Ageing analysis	N	N	Y
Required MS Powerbi Licence	Pro	Pro	Premium



1.2 Pagina's

De volledige versie bestaat uit zes pagina's.

Op elke pagina (behalve de pagina met floatontwikkeling) bestaan standaard de volgende filters:

Brand: All | BrandType: All | Main group: All | Group: All | Subgroup: All | Location: All | Currency: All

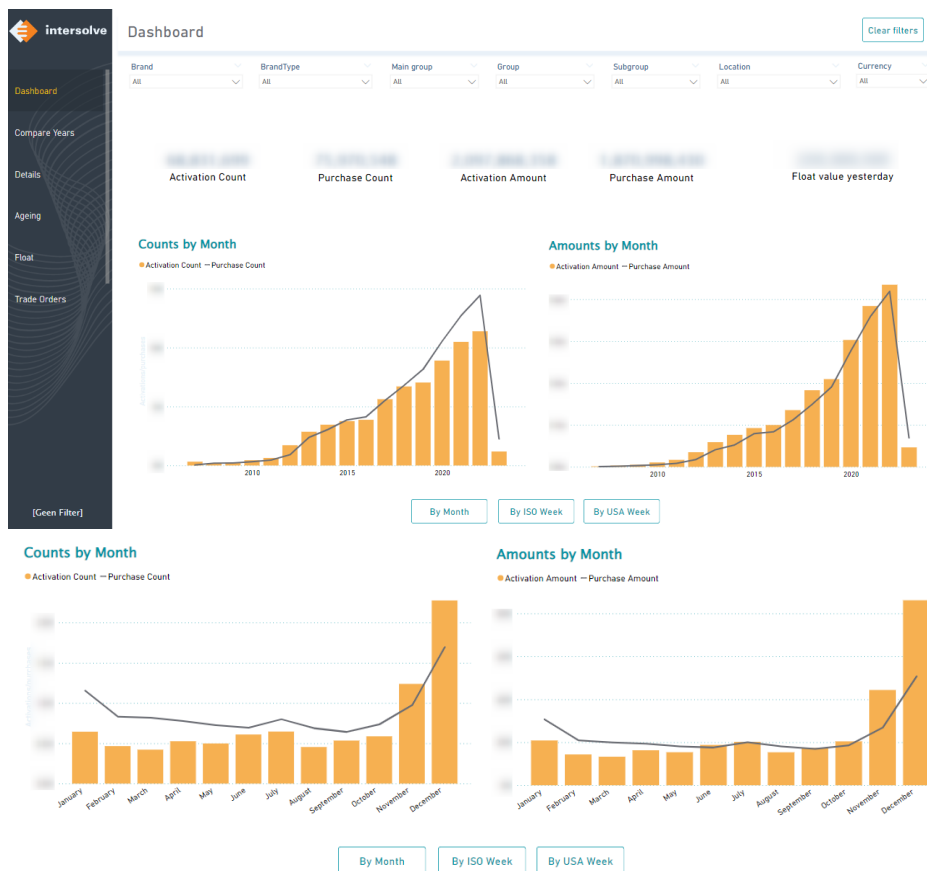
In de volgende screenshots zijn de getallen onleesbaar gemaakt.

1.2.1 Dashboard

Deze pagina biedt een snelle weergave van de activatie- en verzilveringswaarden, samen met een float-waarde van de vorige dag.

De grafieken onderaan kunnen verdelingen laten zien per maand, ISO week of USA week.

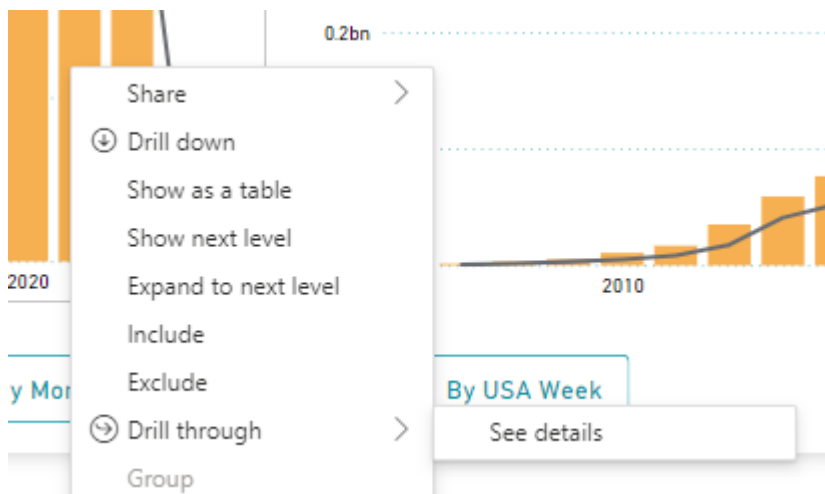
Deze veranderen de drilldown van de grafiek (die standaard per jaar laat zien) naar de gekozen verdeling.



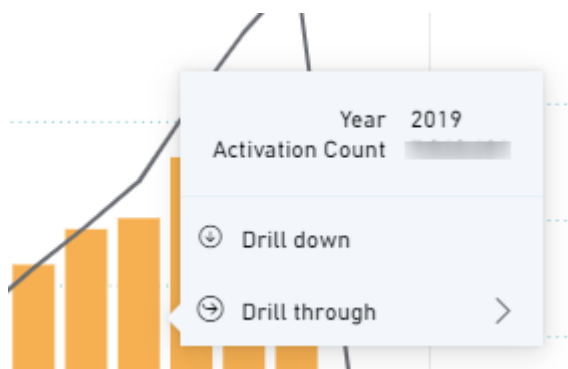
Om de grafiek te downdrillen, klik dan met de rechtermuisknop op een staaf om in te zoomen op een jaar/maand/week.



Om nog meer inzicht te krijgen kan er ook worden gekozen voor 'Drill through' (Alleen in Enterprise) en vervolgens 'See details'. Dit levert een nieuwe pagina (zie 'Details' pagina) op met een tabel waarin de geselecteerde periode nader kan worden bekeken.



Beide opties kunnen ook worden gezien door even met de muis op een bar te blijven hangen;



1.2.2 Compare Years

In dit scherm kunnen meerdere jaren met elkaar worden vergeleken. Deze pagina bevat een filter waarin het jaar kan worden geselecteerd; met ctrl-klik kunnen ook meerdere jaren worden gekozen. Aan de rechterkant staan opties om de verdeling in te stellen (bijvoorbeeld op maand of kwartaal) en om te kiezen tussen 'alles', 'MTD' of 'YTD'. Ook kan er naar wens gekozen worden tussen een staafdiagram ('bar chart') of een lijndiagram ('line chart').



1.2.3 Details

Deze pagina biedt een detailoverzicht. Het bestaat uit een tabel, waarin cijfers als aantal geactiveerde kaarten en de geactiveerde waarde te zien zijn. Bovenin staan weer dezelfde filters, met daarbij ook een datum slider. Op deze manier kan er zelf worden gekozen welke datum-range wordt geselecteerd.

Tevens bevat de pagina een filter op trade orders om specifieke trade orders te kunnen tonen. De tabel blijft overzichtelijk door de eigen uitklap-mogelijkheden. Door middel van de plusjes en minnetjes kunnen rijen in- en uitgeklapt worden.

De verdeling en getallen in de tabellen kunnen volledig naar vrijheid worden gekozen (ctrl-klik). Links op de pagina's staan de opties tot het kiezen van 'Dimensions' (rijen die kunnen worden uitgeklapt/ingeklapt) en 'Measures' (getallen, zoals aantal activiteiten). In dit voorbeeld is er gekozen voor een



verdeling op Brand en Brand Type en worden het aantal activiteiten, verzilvingen, reloads en refunds getoond. Gebaseerd op de versie kunnen er meer of minder opties zijn.

The screenshot shows the 'Details' view in the Intersolve application. At the top, there are several filter dropdowns: Brand, BrandType, Main group, Group, Subgroup, Location, and Currency. Below these are date range and date period selectors, and a 'Trade order ID' dropdown. A 'Clear filters' button is in the top right. On the left, a sidebar contains navigation options: Dashboard, Compare Years, Details (highlighted), Ageng, Float, and Trade Orders. Below the sidebar is a '[Green Filter]' button. The main area features a table with columns: Brand, Activations, Purchases, Reloads, and Refunds. The table is currently empty. Below the table, there are two sections: 'Dimensions' and 'Measures', each with a list of items and checkboxes. In the 'Dimensions' section, 'Brand' and 'BrandType' are checked. In the 'Measures' section, 'Activations', 'Purchases', 'Reloads', and 'Refunds' are checked.

Dimensions

- Brand
- BrandType
- MainGroup
- Group
- Subgroup
- Location
- Year
- Month
- ISO Week
- USA Week
- Date

Measures

- Activations
- Purchases
- Reloads
- Refunds
- Card Expirations
- Transaction Expirations
- Maintenance Fees
- Amount Activations
- Amount Purchases
- Amount Reloads
- Amount Refunds
- Amount Card Expirations
- Amount Transaction Expirations
- Amount Maintenance Fees



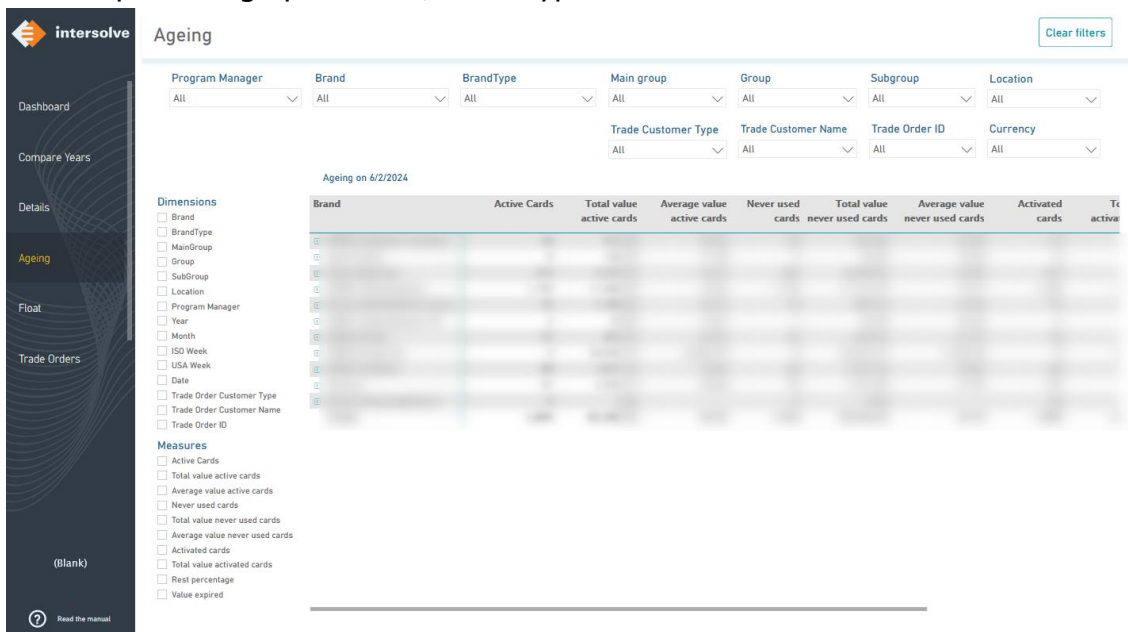
1.2.4 Ageing

Deze pagina (alleen in Enterprise) biedt een tabel met daarin de ouderdomsanalyse (op de datum van gisteren).

Hierin kunnen onder andere de waarde van niet-gebruikte kaarten en de vrijvalwaarde worden afgelezen.

Ook deze tabel is door de gebruiker zelf in te stellen met behulp van de 'Dimensions' en 'Measures' zoals in het detailoverzicht.

Hier is gekozen voor de actieve kaarten, de waarde van de actieve kaarten en het restpercentage per Brand/Brand type.



The screenshot shows the Intersolve 'Ageing' report interface. On the left is a navigation sidebar with options: Dashboard, Compare Years, Details, Ageing (selected), Float, and Trade Orders. Below the sidebar is a '(Blank)' button and a 'Read the manual' link. The main area is titled 'Ageing' and features a 'Clear filters' button in the top right. Below the title are several filter dropdowns: Program Manager (All), Brand (All), BrandType (All), Main group (All), Group (All), Subgroup (All), and Location (All). A second row of filters includes Trade Customer Type (All), Trade Customer Name (All), Trade Order ID (All), and Currency (All). Below the filters, the report is dated 'Ageing on 6/2/2024'. The table has the following columns: Brand, Active Cards, Total value active cards, Average value active cards, Never used cards, Total value never used cards, Average value never used cards, Activated cards, and Total active cards. The table content is currently blank.



Dimensions

- Brand
- BrandType
- MainGroup
- Group
- SubGroup
- Location
- Program Manager
- Year
- Month
- ISO Week
- USA Week
- Date
- Trade Order Customer Type
- Trade Order Customer Name
- Trade Order ID

Measures

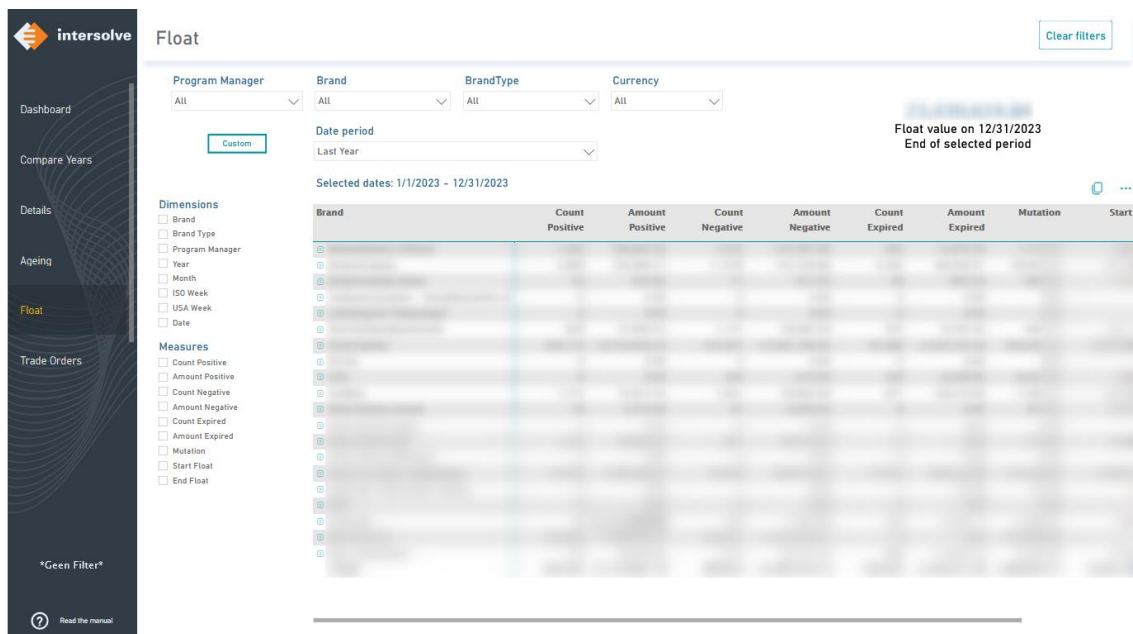
- Active Cards
- Total value active cards
- Average value active cards
- Never used cards
- Total value never used cards
- Average value never used cards
- Activated cards
- Total value activated cards
- Rest percentage
- Value expired

1.2.5 Float

Deze pagina (alleen in Enterprise) biedt een tabel met daarin de floatontwikkeling.

Hierin kunnen onder andere de floatmutatie en floatwaarde worden afgelezen over een zelf gekozen periode.

De tabel kan met behulp van de dimensies en measures aan de linkerkant worden samengesteld.



1.2.6 Trade orders

Deze pagina (alleen in Professional en Enterprise) toont alle trade orders.

Het laat het aantal activiteiten, verzilveringen etc. zien van een bepaalde trade order. Daarnaast is het mogelijk om de tabel naar eigen wens in te stellen en ook te verdelen op bijvoorbeeld klanttype (business/private) en klantnaam.



intersolve

Trade Orders Clear filters

Program Manager: All | Brand: All | BrandType: All | Trade order ID: All | Customer Type: All | CustomerName: All | Currency: All

Date period: Custom | All dates

Selected dates: until 6/18/2023

Dimensions

- Trade Order Customer Type
- Trade Order Customer Name
- Trade Order ID
- Brand
- BrandType
- Location
- Program Manager
- Year
- Month
- ISO Week
- USA Week
- Date

Measures

- Activations
- Purchases
- Refunds
- Refunds
- Amount Activations
- Amount Purchases
- Amount Refunds
- Amount Refunds

(blank)

Read the manual

1.3 Tips en tricks

1.3.1 Filters

Power BI maakt handig gebruik van filters: geselecteerde filters worden meegenomen naar andere pagina's.

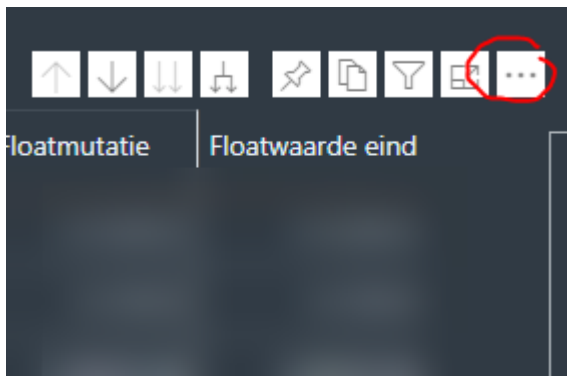
Wanneer er bijvoorbeeld een brand geselecteerd wordt op de details pagina, blijft deze selectie staan wanneer wordt doorgeslekt naar de volgende pagina.

1.3.2 Exports

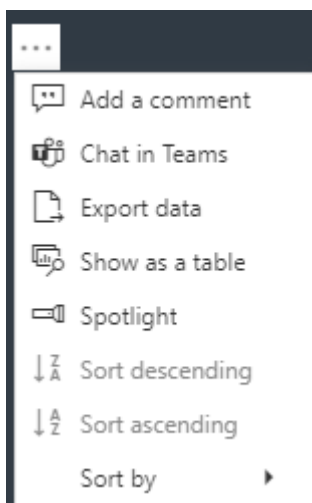
Vanuit Power BI kunnen er exports worden gemaakt van tabellen (bijvoorbeeld detail scherm) om eventueel zelf mee te kunnen rekenen.

Dit is niet nodig als er enkel waarden afgelezen te hoeven worden. Een export van een tabel maken gaat als volgt:

Klik rechtsboven de tabel op de drie puntjes:



Een menu verschijnt. Klik op Export data.



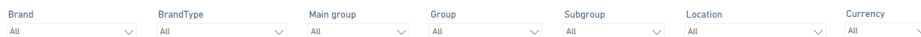
De tabel kan nu in het gewenste formaat worden opgeslagen.

1.3.3 Bookmarks: snel favoriete selecties opslaan

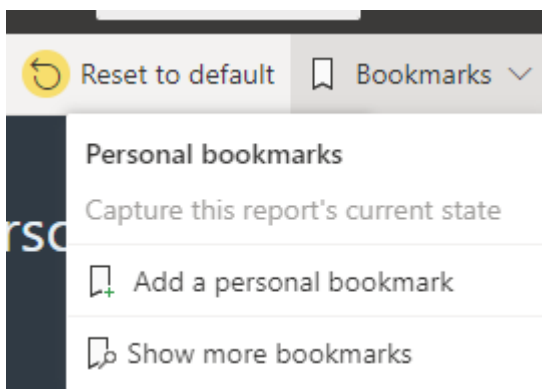
In Power BI kunnen veelgebruikte filters makkelijk worden opgeslagen, zodat één druk op de knop meteen weer de data laat zien voor die selectie.

Dit gaat als volgt:

Kies de gewenste filters:



Klik in de balk bovenin op Bookmarks en vervolgens op een personal bookmark.



Geef de bookmark een naam. In het vervolg kunnen de opgeslagen bookmarks hier weer gevonden worden.

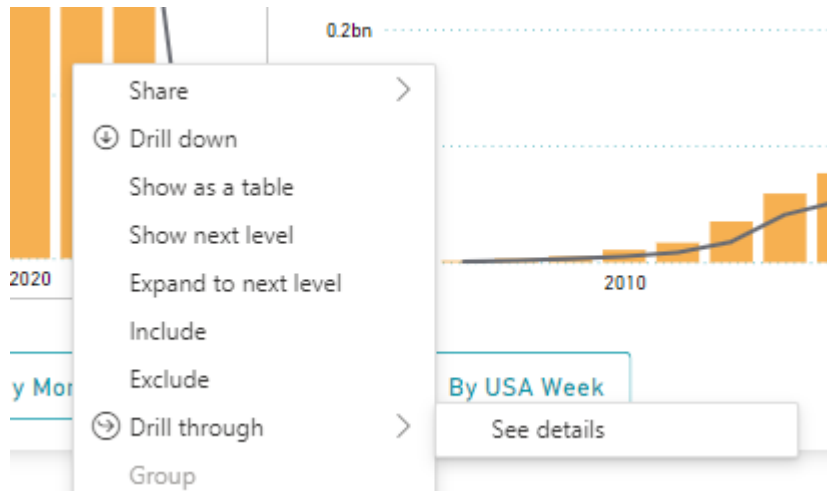
1.3.4 Drill down en Drill through

Om een grafiek te downdrillen, klik dan met de rechtermuisknop op een staaf om in te zoomen op bijvoorbeeld een jaar/maand/week.



Om nog meer inzicht te krijgen kan er ook worden gekozen voor 'Drill through' (alleen in Enterprise) en vervolgens 'See details'. Dit levert een nieuwe

pagina (zie 'Details' pagina) op met een tabel waarin de geselecteerde periode nader kan worden bekeken.



Beide opties kunnen ook worden gezien door even met de muis op een bar te blijven hangen;

